

Rapport d'activité
2016



La Bienvenue
foyers éducatifs • accueil diversifié



Sommaire

p.5	Édito de la Présidente
p.7	Le mot du Directeur
p.9	Nos missions au service des jeunes
p.10	Les centres <ul style="list-style-type: none">• Le service Lépine• Le foyer Pelleport• Le foyer Péri• Les Maisons de La Bienvenue
p.31	L'organisation de l'association
p.32	Le rapport de gestion
p.34	Les comptes de l'association
p.38	Parole d'expert
p.42	Lexique pour mieux comprendre



“ Édito



Nicole Deheuvels
Présidente

**Discours de la Présidente
énoncé lors de l'Assemblée
Générale de La Bienvenue
le 15 juin 2017**

Mesdames, Messieurs, Chers amis de La Bienvenue,

C'est avec joie que j'ouvre cette Assemblée Générale qui concerne l'année 2016 à La Bienvenue.

Je souhaite commencer par remercier l'église qui nous a ouvert ses portes pour accueillir notre rencontre. L'association La Bienvenue en tant qu'œuvre protestante a toujours entretenu des liens étroits avec les églises notamment parisiennes (mais pas que !) et, en tant que membres de l'association, nous sommes convaincus de la pertinence d'associer nos convictions chrétiennes à nos engagements sociaux.

Je voudrais dire encore un grand merci à notre oratrice pour son apport courageux sur un sujet difficile*.

Et puis comme chaque année - mais à chaque fois avec autant de sincérité et de force - je voudrais vous dire merci à tous :

- **Au directeur général** qui, avec dynamisme assure la bonne marche de l'établissement et trouve encore l'énergie pour porter les projets d'avenir.
- **Aux cadres, la directrice, les chefs de service** qui assument leurs lourdes responsabilités avec conscience et persévérance au travers des difficultés conjoncturelles.
- **À tous les salariés**, qui, au siège et dans les foyers, mettent leurs compétences au service de leur mission professionnelle avec détermination.
- **Merci aux bénévoles** qui assurent notamment le soutien scolaire auprès des jeunes.
- **Mais aussi aux membres et aux donateurs**, qui participent à cette mission commune, les uns par le don de leur temps, les autres par leur soutien. Je remercie parmi eux les membres du Conseil d'Administration qui offrent avec fidélité leur engagement pour la poursuite des objectifs de La Bienvenue.

Nous avons porté tout à l'heure notre réflexion sur les dangers qui guettent les jeunes lorsque l'estime de soi est défaillante, lorsque le regard sur sa vie est tellement désabusé que l'on ne respecte pas même son propre corps.

* Retrouvez la prise de parole de Marie Lefebvre-Billiez en page 38 de ce rapport.

Je voudrais rappeler que dès son origine l'association La Bienvenue a été portée par la conviction que cette perte de repère psychologique et physique n'est pas inéluctable. Parce que c'est à toute femme et tout homme que la parole biblique : « Tu es précieux à mes yeux ! » s'applique, et parce que Jésus a ouvert un chemin de dignité à toutes et tous en osant affirmer : « Les prostituées vous précéderont dans le Royaume de Dieu ! », nous sommes motivés pour ce combat contre l'esclavage des corps, et mais aussi pour l'annonce inlassable de la beauté de l'humain. « Tu as fait de mon corps, une telle merveille ! » s'exclamait un croyant, il y a quelques 300 ans...

Par notre accueil, notre bienveillance, notre soutien et parfois nos exigences, par nos gestes et par nos paroles, nous voulons dire aux jeunes garçons et filles accueillis à La Bienvenue : « Malgré tes souffrances et les terribles épreuves subies, ta personne est précieuse et un chemin de vie digne s'ouvre à toi ! ».

Je souhaite que les rapports d'activités que nous allons écouter ce soir soient pour chacun l'occasion de mesurer l'ampleur de la tâche mais aussi celle des missions déjà accomplies.

Merci de votre attention. ”

“

***Tu es précieux
à mes yeux !***

Le mot du Directeur



Laurent Desmarescaux
Directeur général



L'activité de La Bienvenue est en croissance constante, avant tout grâce à la mise en activité progressive des Maisons. Si l'année fut compliquée à bien des égards, le résultat est encourageant !



20 240

journées travaillées contre
17 766 en 2015

La Bienvenue, c'est une maison avant toute chose. Et comme dans toutes les maisons, les années passent et ne se ressemblent pas. Ce nouveau rapport est l'occasion de revenir sur l'histoire de l'association, celle qui a été fondatrice, et de raconter à tous ceux qui nous suivent et nous soutiennent, les moments phares de l'année 2016. C'est avec la plus grande transparence que nous partageons ce qui a bien fonctionné et ce qui demande à être amélioré pour aller toujours plus dans le sens de l'intérêt des jeunes que nous accompagnons.

2016 a été une année chargée en changements. Nous avons initié des actions qui vont dans le sens d'une prise en charge plus adaptée à la vision que nous en avons.

Le démarrage de l'activité des Maisons, la mise en chantier des bâtiments, la vente d'autres, toutes ces actions avec leurs balbutiements et leurs revirements ont marqué l'année 2016 et nous ont permis de grandir.

L'activité de La Bienvenue est en croissance constante, avant tout grâce à la mise en activité progressive des Maisons. Si l'année fut compliquée à bien des égards, le résultat est encourageant !

Le département de Paris

Nous nous sommes surtout attachés à stabiliser les actions, ce qui a des résultats positifs sur l'établissement de Pelleport. Les changements d'équipes sur le foyer Lépine ont engendré des bouleversements qui vont nous permettre de mieux préparer le futur. Enfin, les réorganisations telles que la séparation budgétaire de Lépine et de Pelleport ne sont pas sans conséquence aujourd'hui mais préparent un avenir plus serein.

Nous sommes toujours en négociation sur le financement de la réfection du foyer Pelleport. En effet, nous avons pu affiner notre projet, à savoir : une construction en ossature bois, une chambre individuelle avec cabinet de toilette pour chaque jeune fille, des espaces collectifs conséquents, une production énergétique sur le bâtiment afin de tendre au maximum vers une autoconsommation indépendante, une cour intérieure comme un véritable espace de vie. Nous espérons au plus tôt pouvoir conclure ce dossier afin de nous concentrer sur sa mise en œuvre.

Pour le service Lépine, nous avons aussi un projet de réfection des locaux, avec l'achat de la loge qui se trouve au centre des bureaux actuels et qui devrait renforcer la proximité avec les jeunes.



Cette année a donné lieu à de nombreuses réorganisations humaines et structurelles, nécessaires à l'ouverture de l'association.

Le département de Seine-Saint-Denis

L'établissement de Péri stabilise son action. Malgré les difficultés à pourvoir tous les postes, nous constatons un continuum plutôt satisfaisant dans la prise en charge des jeunes.

Nous avons des projets immobiliers. D'abord sur l'établissement de Péri qui continue de craquer en tous sens. Notre souhait est, comme à Pelleport, de raser le bâtiment actuel pour le reconstruire complètement. Plusieurs freins à ce projet ; le premier étant la capacité de la commune de Noisy-le-Sec à intégrer dans ses nombreux programmes de travaux la reconstruction du centre Péri. Des discussions sont en cours avec la municipalité afin de lever cette première difficulté. Malgré l'urgence des difficultés à vivre au quotidien dans un bâtiment vétuste et inadapté, il nous faut prendre notre mal en patience et monter nos dossiers pierre après pierre.

Pour le nouvel établissement des Maisons, il nous fut peu aisé de trouver des lieux où loger nos jeunes et nos équipes. Et cette année, il nous manque toujours une maison. Mais cela nous a permis de prendre le temps d'ouvrir des Maisons les unes après les autres avec l'avantage d'une montée en charge progressive et l'inconvénient de ne pas avoir un système complet et performant d'emblée.

Péri

2016 a été l'occasion de repenser le projet de service de Péri et de le repositionner comme fer de lance dans l'action de La Bienvenue. L'objectif est de redonner à cet établissement une dynamique et une vraie place après le départ de Marceau, réintégrée dans les Maisons.

Cette année a donné le départ de nombreuses réorganisations humaines et structurelles, nécessaires à l'ouverture de l'association. L'arrivée de Bénédicte Zafosnik en tant que chef de service à Pelleport va dans le sens de notre désir d'évolution. Savoir s'adapter, faire évoluer nos modes de fonctionnement, trouver de nouvelles façons d'interagir, cette démarche demande un travail de moyen et long termes de la part de toutes nos équipes.

Bien que nous n'ayons pu conclure le rapprochement avec une association partenaire, ce projet reste au coin de notre esprit et je ne doute pas qu'il revienne à l'ordre du jour le moment venu.

Ce rapport est par ailleurs l'occasion de donner la parole à chaque responsable de service. Qui mieux qu'eux pour présenter leur établissement ? Je leur témoigne ma reconnaissance pour toutes les actions qu'ils ont menées durant cette année et je rends hommage à l'ensemble des salariés et bénévoles de La Bienvenue qui contribuent à la pérennité et au mouvement positif de notre association. Tous ces professionnels font preuve d'un grand savoir-faire et d'un attachement à La Bienvenue qui se démontrent dans leurs actes de tous les jours.

C'est à eux que revient le mérite de la réussite de nos actions et c'est eux que je souhaite remercier pour tout le travail mené auprès des jeunes que nous accueillons.

Nos missions au service des jeunes



60 places

c'est la capacité d'accueil
de l'association



.....
**La Bienvenue a été fondée par
Mlle Hélène Tzaut (1902 – 1998)
et secondée par Mlle Violette
Steiner (1913 – 2005). Déclarée
Association 1901 en 1950, elle est
reconnue d'utilité publique.**

Au cœur de l'association

Notre mission : le suivi éducatif, l'insertion et la réadaptation sociale

Notre association accueille des mineurs et des jeunes majeurs dans la tranche d'âge de 14 à 21 ans, pour des prises en charge éducatives et d'insertion sociale. L'hébergement est réalisé soit directement dans les foyers de La Bienvenue, soit dans des studios, soit par le biais de FJT (Foyers de Jeunes Travailleurs) avec lesquels l'Association a signé des conventions.

Foyer Péri à Noisy-le-Sec (93)	19 garçons et filles de 14 à 21 ans
Les Maisons de La Bienvenue à Noisy-le-Sec et Drancy (93)	12 jeunes TGD (Très Grande Difficulté)
Foyer Pelleport à Paris 20 ^{ème}	13 jeunes filles de 15 à 18 ans
Service Lépine à Paris 18 ^{ème}	16 garçons et filles de 16 à 21 ans

LA CRÉATION D'UN SERVICE ESPACE-FAMILLE

.....
**Il encourage les parents et adolescents à échanger sur leurs situations
et leurs problèmes familiaux avec l'aide de consultants familiaux
s'appuyant sur l'analyse systémique.**



- Le service Lépine
- Le foyer Pelleport
- Le foyer Péri
- Les Maisons de La Bienvenue

Les centres

Des lieux et des services pour mieux aider les adolescents

Les centres de La Bienvenue sont des structures d'accueil de petite taille afin de préserver l'esprit familial, cher au cœur des fondateurs de l'association et de ceux qui poursuivent leur projet. Tous les jeunes accueillis sont accompagnés par des travailleurs sociaux leur permettant de suivre un programme individuel et personnalisé touchant aussi bien les études, la santé, les loisirs que les démarches administratives.

La Bienvenue se partage entre des lieux et des services spécifiques : les foyers Pelleport et Péri, les services Lépine (centres de Paris, 18^{ème}), le foyer « Les Maisons ». Ils répondent chacun à des problématiques spécifiques.

LE SERVICE LÉPINE

Le service Lépine se divise historiquement en 2 sous-services : Starter et Clés.



5 466 journées

réalisées, soit un supplément de 256 journées par rapport au prévisionnel



16 jeunes

répartis entre le service Starter (pour des garçons de 16-18 ans) et le service Clés (pour les majeurs garçons ou filles de 18-21 ans)

21 jeunes

18 garçons et 3 filles sont passés par le service Lépine dont 20 étrangers isolés

6 jeunes

sont passés de Starter à Clés
3 entrées et **1** sortie à Starter
2 entrées et **4** sorties à Clés

18 ans

c'est l'âge moyen des jeunes du Service Lépine

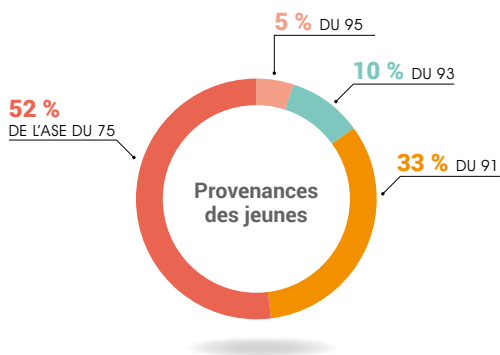
L'ÉVOLUTION DES SERVICES

Alors que le service Starter accueillait 10 jeunes garçons de 16 à 18 ans et que le service Clés accueillait 5 jeunes filles en CJM*, le service Lépine a continué son travail d'évolution permettant le passage des jeunes de Starter à Clés à leurs 18 ans.

Nous accueillons donc 16 jeunes entre 16 et 21 ans sans nombre défini à Starter ou à Clés.

Cette décision a pour avantage de permettre la poursuite de l'accompagnement éducatif en évitant les ruptures et le stress que peut générer en milieu d'année scolaire un changement de structure.

Les jeunes de Starter qui restaient environ 6 mois au service peuvent aujourd'hui potentiellement rester plusieurs années. Cet accompagnement sur du long terme entraîne une dynamique différente car les demandes et les besoins des jeunes évoluent. Ils sont davantage en demande d'autonomie et d'aides ponctuelles concernant essentiellement leurs préoccupations du moment (la scolarité et les démarches administratives) et moins dans la participation à des moments de convivialité ou d'activités.



* Définition présente dans le lexique en page 42.



1 an et 5 mois

la durée moyenne du passage des jeunes au sein du service

Le lien entre les deux services est plus fort qu'auparavant, néanmoins ils conservent chacun des spécificités que nous avons définies de la façon suivante :

À Starter, les objectifs pour les jeunes sont de :

- **Apprendre le français** (au sein du service puis en classe d'accueil) et **préparer leur orientation** (CAP ou bac pro).
- **Découvrir la culture française** à travers différentes visites et expérimentations de la vie quotidienne (relations avec les éducateurs, les animateurs du FJT*, les professeurs, les rencontres...).
- **Apprendre à gérer sa vie quotidienne** à travers l'hébergement en FJT ou en appartement (gestion de leur allocation, courses, cuisine, entretien du logement...).
- **Faire une demande de passeport** à l'ambassade.
- **Prendre en main leur santé.**
- **Participer à des activités** éducatives et ludiques.

À Clés, les objectifs pour les jeunes sont de :

- **Consolider leurs apprentissages scolaires** et trouver des entreprises pour des formations en alternance.
- **Préparer la gestion d'un budget** (afin de se projeter dans le monde « réel » qu'ils rejoindront à la fin du CJM*).
- **Continuer l'apprentissage de l'hygiène de vie** (alimentation, santé, entretien du logement, vie sociale...).
- **Participer aux démarches de régularisation** par la constitution des dossiers, les rendez-vous en préfecture...
- **Préparer la sortie du dispositif ASE** avec acquisition d'autonomie dans les démarches et la recherche de logement.

Des activités pour (re)mobiliser

Nous proposons régulièrement des activités lors des vacances scolaires et des week-ends, en priorité pour les mineurs, mais qui restent ouvertes aux majeurs : visites culturelles, activités sportives, rencontres avec d'autres groupes de jeunes, sorties de loisirs, préparation et partage de repas à l'appartement, ciné-débats...

Même si les jeunes peinent à se mobiliser, ceux qui répondent présents profitent pleinement de ces temps, tant pour les relations de partage avec les éducateurs que pour les bénéfices de l'activité elle-même.

Afin de palier ce recul de la mobilité et de la participation globale constaté par les éducateurs, nous avons opté pour davantage de sorties en petit comité (de 1 à 3 jeunes) répondant ainsi aux demandes individuelles.

Par ailleurs, le fait d'aller à l'école leur ouvre de nouveaux horizons et ils découvrent de façon plus concrète la vie en France et le comportement des jeunes français à qui ils souhaitent parfois s'identifier.

Un transfert de 5 jours a eu lieu en Normandie à Eu-Le Tréport avec 6 jeunes et 3 éducateurs afin de profiter de la mer et de faire du sport au grand air. La sortie en mer et les balades en vélo ont marqué les esprits !



4

c'est le nombre de FJT avec lesquels nous collaborons

1

appartement de **3 places** est également disponible pour l'accueil des jeunes

Les mineurs sont visités a minima 1 soir par semaine et les majeurs 1 soir par mois.



9 jeunes ont été en CAP

4 en CAP en alternance

4 en bac pro

3 en classe d'accueil

6 jeunes sont passés de la classe d'accueil au CAP

3/3

taux de réussite à l'obtention du diplôme en juin 2016



L'HÉBERGEMENT DES JEUNES

L'hébergement en FJT est un vrai apprentissage de la vie autonome car le jeune doit gérer l'organisation de sa vie quotidienne entre l'école, les courses, la préparation de ses repas, le ménage et ses diverses activités extérieures, des tâches qui leur sont souvent difficiles de mener en même temps.

Peu à peu nous les aidons à trouver des solutions et veillons à leur équilibre de vie (qui passe notamment par la santé et l'alimentation).

LA SCOLARITÉ ET LA FORMATION

Un enjeu primordial pour les jeunes étrangers

Pour les jeunes étrangers isolés, l'enjeu de la réussite scolaire est primordial car il conditionne l'obtention du Contrat Jeune Majeur et d'un titre de séjour.

Dès l'arrivée du jeune au service, nous lui proposons un soutien scolaire avec les éducateurs ou avec des bénévoles afin de lui donner le maximum de chance de réussite. Souvent peu ou pas scolarisés dans leur pays d'origine, ils ont un grand retard à rattraper. La majorité d'entre eux est très satisfaite d'aller à l'école et d'apprendre ; ils expriment une forte motivation à s'envisager dans un emploi dès que la formation sera terminée ou qu'un titre de séjour les autorisera à travailler.

Même si certains résultats scolaires peuvent être faibles, ils ont tous des appréciations et des notes excellentes sur la partie pratique (TP, stages ou chez le patron en CFA), des résultats qui sont favorables pour l'obtention de leur diplôme.

DES FORMATIONS PROFESSIONNELLES VARIÉES

Mécanique automobile, chaudronnerie, gestion, pressing, peinture, électricité, petite enfance, paysagiste, cuisine, électrotechnique, installateur sanitaire et thermique, installation productique.



1 formation

dispensée par une avocate
qui reste disponible en cas de
situations problématiques



**Nous avons choisi de diversifier
les formations des professionnels
afin de répondre aux diverses
attentes et besoins des jeunes.**

LES DÉMARCHES ADMINISTRATIVES

Les titres de séjour, un point marquant

L'année 2016 a été, du fait de son évolution, marquée par la constitution des dossiers de demande de titre de séjour.

Outre le temps passé par nos équipes, c'est un investissement considérable qui est demandé aux éducateurs qui font face à des situations complexes qui engendrent également beaucoup d'inquiétude pour les jeunes.

La démarche

- 1 > Récupération de l'ensemble des documents prouvant la vie en France du jeune depuis son arrivée.
- 2 > Présentation tôt le matin au Centre de Réception des Étrangers afin d'obtenir un rendez-vous en préfecture qui pourra avoir lieu 6 mois plus tard.
- 3 > Dépôt du dossier.
- 4 > Attente de la réponse pouvant prendre encore plusieurs mois.

La réponse peut être favorable ou défavorable avec « Obligation de Quitter le Territoire Français » ou une réorientation de sa demande vers une autre préfecture délivrant un titre de séjour « étudiant » ou « salarié ».

Un soutien juridique

Des bénévoles juristes spécialisés dans le droit des étrangers sont venus apporter leur soutien et leurs précieux conseils. Leur présence permet également de rassurer les jeunes.

L'ÉQUIPE STARTER ET CLÉS

De nombreux mouvements au sein de l'équipe ont eu lieu cette année :

- le départ d'un éducateur remplacé par un animateur socioculturel
- les congés maternités remplacés de 2 éducatrices en CDD
- un éducateur, passé à mi-temps, remplacé aussi en CDD par une CESF*

NOS PARTENARIATS

Les services Starter et Clés s'organisent également grâce à des partenariats.

- Point d'accès au droit (PAD)
- Essor (soutien scolaire)
- Regarde ta ville
- ESJ (Espace Santé Jeunes)
- Afrique Conseil
- Centre d'Initiatives pour l'Emploi des Jeunes
- Espace Proximité Emploi

LE SOUTIEN PSYCHOLOGIQUE

Afin de veiller à l'équilibre psychologique des jeunes, un suivi est proposé sous la forme d'entretiens individuels mensuels avec le psychologue du service. La fréquence de ces rendez-vous peut augmenter à la demande des adolescents ou du psychologue.

Le service Starter

L'objectif de ce suivi est de favoriser chez les adolescents une réflexion et un recul nécessaires sur eux-mêmes, sur leur parcours, et sur le vécu de leur intégration en France, selon une perspective transculturelle.

Le service Clés

Des rendez-vous mensuels en individuel sont proposés. Toutefois, le contenu des entretiens concerne davantage les questions de séparation (d'avec La Bienvenue et les services sociaux), d'entrée dans la vie adulte, avec toutes les perturbations intérieures que cette transition peut susciter.

Dans le cadre de chaque suivi, des tests cognitifs peuvent être utilisés ponctuellement afin d'objectiver et de cerner au mieux les compétences d'un jeune en vue de son orientation. Ces tests permettent notamment à certains de reprendre confiance en leurs capacités.



Pour trois jeunes du service, des suivis complémentaires au suivi psychologique en interne ont été mis en place. Un jeune majeur a été orienté vers un C.M.P.* du 18^{ème} auprès d'une équipe de psychiatrie transculturelle. Un mineur isolé a été suivi en médiation interculturelle par l'association Afrique Conseil en raison de difficultés persistantes dans l'apprentissage du français. Enfin, un autre mineur a bénéficié d'un suivi en orthophonie pour travailler son élocution.

* Définition présente dans le lexique en page 42.

LE FOYER PELLEPORT



Les mouvements

19

jeunes filles ont séjourné au foyer Pelleport

6

jeunes filles ont été admises durant l'année

8

jeunes ont quitté le foyer cette année

Durée des séjours

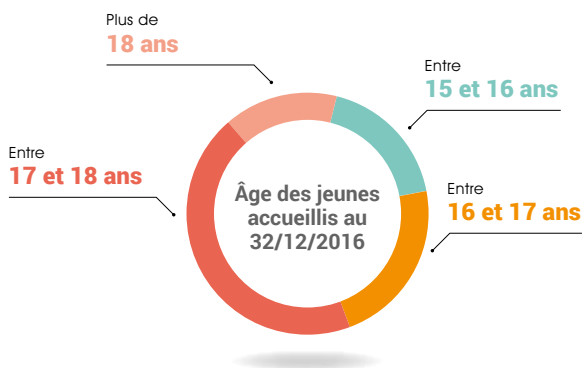
2

jeunes filles n'ont été accueillies que 6 mois, leur projet étant pour l'une un retour en famille et pour l'autre un accueil en foyer mixte

4 712

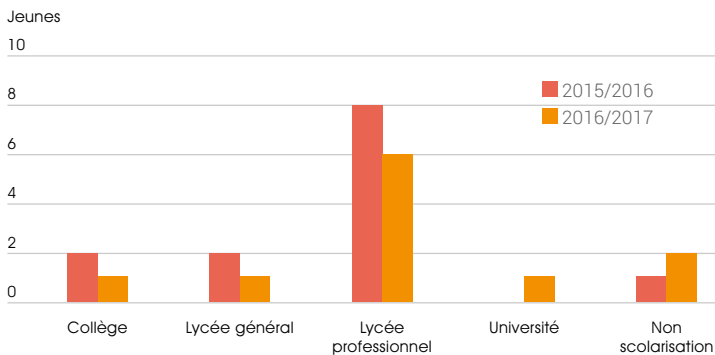
journées d'accueil au lieu de 4 515 prévues du fait de plusieurs départs différés à début 2017, faute de lieu de vie trouvés après la majorité

LE PROFIL DES JEUNES ACCUEILLIS



L'ACCOMPAGNEMENT DES JEUNES

L'insertion scolaire et professionnelle



La plupart des jeunes filles ont poursuivi leur parcours scolaire dans la filière qu'elles ont pu choisir. Les chiffres à fin 2016 sont les suivants :

- 1 jeune fille est en 1^{ère} année de médecine
- 2 jeunes filles sont en 1^{ère} année de bac professionnel
- 2 jeunes sont en 2nde année de bac professionnel
- 2 jeunes sont en 2nde générale
- 1 jeune est en 3^{ème}
- 1 jeune est en classe accueil

Deux jeunes filles ne sont pas scolarisées. L'une ne parvient pas à entrevoir une voie scolaire ou professionnelle qui pourrait l'intéresser, l'autre attend de pouvoir intégrer, en 2017, l'école de La Deuxième Chance.



Nicole, bénévole au foyer, est venue les mardis et mercredis en période scolaire, rencontrer toutes les jeunes qui ont souhaité bénéficier de soutien. Les jeunes filles se sont, pour la plupart, investies dans cette activité, même si Nicole a du faire continuellement preuve de souplesse et de compréhension, surtout le premier jour des soldes !



Marjorie soutient également l'élaboration du travail éducatif auprès de l'équipe. Depuis septembre 2016, elle accueille un stagiaire psychologue qui participe autant aux réunions d'équipe qu'aux entretiens avec les jeunes filles. Par ailleurs, elle prend part à des thérapies de réseaux et/ou accompagne des jeunes filles qui ont un suivi régulier à l'extérieur.

Le soutien psychologique

- **Le cinéma pour s'exprimer**

Marjorie Bodit, psychologue au foyer, a mis en place en septembre 2016, en collaboration avec l'équipe éducative, un atelier « Cinexpression » qui a lieu tous les mois.

Qu'est-ce que « Cinexpression » ? Une soirée à thème organisée à partir de la projection d'un film suivi d'un débat permettant la réflexion et l'échange.

Marjorie Bodit est disponible pour des entretiens avec les jeunes filles, deux après-midi par semaine. Le lien se tisse lors de moments informels mais aussi lors du repas du lundi soir auquel elle participe.

- **Le bien-être pour échanger**

Elle a également mis en place un atelier « bien-être » qui permet aux jeunes filles de se retrouver et de s'exprimer au travers de la confection de masques hydratants et pose de vernis à ongles.



.....
Le credo de l'équipe éducative pour palier les demandes et envies de chacune aux réalités du quotidien :

- **réflexion**
- **proposition**
- **organisation**
- **évaluation**

Les activités de loisirs

Tout au long de l'année, l'équipe éducative propose lors de week-ends et des vacances scolaires des activités de détente (cinéma, théâtre, musées, parcs de loisirs, etc.) et de découverte d'autres modes de fonctionnement.

Les jeunes filles peuvent suggérer des activités lors du Conseil de Maison qui a lieu une fois par mois.

Les vacances d'été, très longues pour certaines, ont été l'occasion pour l'équipe éducative, de proposer plusieurs journées dans des bases de loisirs en Ile-de-France.

Les activités en extérieur, bien que fortement demandées, n'entraînent pas assez de participantes aujourd'hui pour qu'elles soient réalisées.

Les transferts sont l'occasion de s'investir dans l'organisation d'une journée (repas, activités) tout en tenant compte des contingences budgétaires et temporelles.

Ainsi en 2016, les jeunes filles ont participé à un séjour au Futuroscope de Poitiers et à une semaine de camping au mois de juillet.

Le suivi extérieur (CJM)

En juin 2016, une jeune fille a pu être admise au cursus d'école de médecine. Le studio, permettant jusque-là le suivi d'une jeune fille majeure, lui a été proposé. Elle peut ainsi suivre ses cours en logeant dans un cadre individuel et propice à la réussite de ses études.



LES PARTENARIATS

Pour la vie de quartier / www.mjc-leshautsdebelleville.com

Un partenariat a été initié avec la MJC des Hauts de Belleville, afin de permettre aux jeunes filles de participer à la vie de quartier et de profiter des équipements culturels et de loisirs à proximité immédiate de l'établissement. Celui-ci fermant ses portes début 2017, le partenariat sera repensé à sa réouverture en septembre 2018.

Pour la santé / www.medecinsdumonde.org

La question de la santé et de la prévention des risques nous a amenés à imaginer un travail de partenariat avec le CMS de Belleville et Médecins du Monde. Ce partenariat devrait se concrétiser mi-2017, avec des interventions du CMS et des formations à destination des éducateurs via Médecins du Monde.

Pour la culture / www.culturesducoeur.org

L'établissement a renouvelé le contrat de partenariat avec l'association Cultures du Cœur.

Nos partenaires historiques

- Les services de l'ASE* de Paris et des départements limitrophes
- L'ESJ (Espace Santé Jeunes) qui offre un suivi des jeunes filles en matière de soins de santé générale. L'ESJ a également pris en charge une jeune fille en décrochage scolaire, par le biais du projet « L'école à l'hôpital ».

NOTRE DÉMARCHE D'AMÉLIORATION CONTINUE

Le changement de chef de service en juin 2016, a permis de questionner les actions, le fonctionnement du foyer et les règles de vie :

- Les jeunes filles sont de plus en plus sollicitées dans l'organisation de leur cadre de vie, au travers de rencontres régulières.
- Les plannings des éducateurs et des surveillants de nuit ont été revus afin de répondre aux évolutions des besoins d'accompagnement des jeunes filles.
- L'équipe éducative a souhaité que les notions et principes de la référence et de la sanction puissent faire l'objet d'un travail de réflexion : ces temps ont été programmés sur le premier semestre 2017.

LES PERSPECTIVES POUR 2017

Vivre ensemble

Nous aimerions travailler toujours davantage sur le « Vivre Ensemble ». En effet, les différences d'origines, de parcours, de personnalités entraînent parfois des difficultés de cohabitation voire des rivalités. Accepter l'autre, dans sa différence et/ou sa similitude, restera une action quotidienne au foyer, au travers des échanges avec l'aumônier de l'association, la réalisation de travaux artistiques communs, la confection de repas typiques, des débats d'idées... La vie politique française et internationale sera également un levier pour aborder ce thème, qui impacte la vie des jeunes filles accueillies bien au-delà des murs de l'établissement.

Des travaux

La reconstruction du foyer, à l'étude pour la toute fin 2017, occupe l'équipe éducative car celui-ci sera doté de chambres individuelles et que la question de l'investissement des espaces collectifs se pose.

Des programmes

L'équipe éducative travaille sur la programmation des transferts d'été de 2017. Les projets sont initiés par l'équipe mais se révèlent être un support éducatif de qualité lorsque les jeunes filles organisent elles-mêmes ces séjours.



.....
**Un grand merci à tous les membres du personnel, qui font que chaque jeune fille puisse se poser, investir le foyer, se construire ou se reconstruire.
Chacun a une place dans la vie des jeunes filles : éducateurs, surveillants de nuit, agents d'entretien, maîtresses de maison, agents de service, psychologues, services du siège, directeurs et chefs de service.**

* Définition présente dans le lexique en page 42.

LE FOYER PÉRI



6 907

journées sur un prévisionnel de 6 954, soit un déficit de 47 journées



15

jeunes ont été admis au titre de l'urgence pour 2 places habilitées

4 d'entre eux ont été admis en moyen et long séjours au sein du foyer

4 ont bénéficié d'un retour en famille

1 a été orienté en famille d'accueil

2 sont repartis dans le circuit de l'urgence dont l'un suite à une agression grave envers un autre jeune

4 jeunes étaient toujours accueillis à La Bienvenue au titre de l'urgence au 31 décembre

La Maison d'Enfants à Caractère Social (MECS) de Noisy-le-Sec accompagne et soutient des adolescents et de jeunes adultes de 14 à 21 ans en rupture familiale et/ou sociale, sous différentes modalités d'accueil.

FAITS MARQUANTS

Deux places sont réservées à l'accueil d'urgence et 12 autres places, dédiées à l'accueil en moyen et long séjours, permettent aux jeunes de se poser, de réfléchir à leur projet de vie et de commencer à se reconstruire. L'appartement propose deux places à des jeunes prêts à la semi-autonomie. Trois places en Foyer de Jeunes Travailleurs (FJT) préparent la sortie des jeunes vers la vie active.

Cette spécificité d'accueil diversifié permet à l'équipe éducative de mettre en place des parcours adaptés à la réalité et à la singularité des jeunes accueillis.

NOTRE ACTIVITÉ

Nous avons un déficit de 442 journées à mi-année dû au délai entre le départ d'un certain nombre de jeunes et l'arrivée de nouveaux. Le passage en FJT de plusieurs jeunes nous a permis d'être en sureffectif sur le second semestre et d'arriver à un presque-équilibre à fin décembre.

En 2014, les accueils d'urgence (donc de crise) représentaient 80 % des accueils. En 2015, nous avons travaillé à la stabilisation du groupe d'adolescents afin d'apaiser les tensions mais aussi en vue d'améliorer la qualité de l'accompagnement éducatif. Les accueils d'urgence représentaient alors 62 % des accueils. En 2016, ils représentent 55 % des accueils.

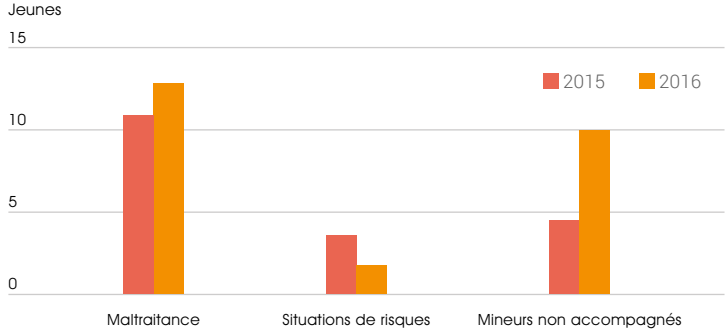
QUELQUES INDICATEURS

Malgré les mesures gouvernementales destinées à répartir leur présence sur l'ensemble du territoire français, nous constatons une augmentation significative de l'accueil de Mineurs Non Accompagnés. Ils représentent aujourd'hui 41 % des accueils. Ils étaient 11 % en 2014.

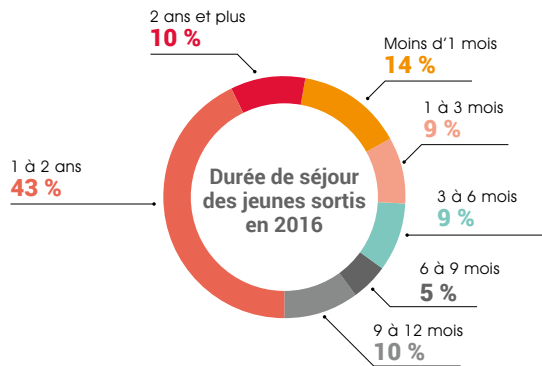
Motifs des admissions

Les maltraitements comprennent les violences physiques, sexuelles, psychiques ainsi que les négligences lourdes.

Les situations de risques concernent la santé physique et psychologique, la moralité, la sécurité, l'éducation, l'errance.

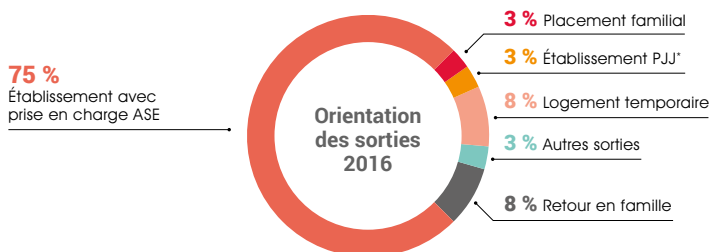


Durée de séjours des jeunes sortis en 2016



Les orientations

Chaque orientation prend en compte la parole et le comportement du jeune. Elle est réfléchiée en équipe et se fait en concertation avec l'ASE. Nous sommes particulièrement attachés à ce qu'elle se fasse au bénéfice du jeune concerné lorsque nous estimons que notre structure n'est pas adaptée à sa situation spécifique.



* Définition présente dans le lexique en page 42.

Il existe deux types de sorties : avec mesure et sans mesure d'accompagnement éducatif.

Les « établissements avec prise en charge ASE » sont des foyers, des établissements spécialisés tels que les Instituts Médico-Éducatifs, des foyers de jeunes travailleurs, des centres mères-enfants.

Seules les « autres sorties » sont des sorties sans mesure d'accompagnement éducatif. Elles comprennent l'hébergement chez un tiers, l'hôpital, l'errance (rue, squat).

En 2015, 20 % des jeunes sortant de La Bienvenue étaient partis mettant ainsi la suite de leur placement en échec. En 2016, cette situation ne s'est répétée pour aucun jeune. Au contraire, 75 % d'entre eux sont partis vers d'autres établissements avec prise en charge ASE, ce qui correspond à une augmentation de 20 % par rapport à l'année précédente.

Cela montre la qualité du lien entre l'équipe éducative et les jeunes ainsi que la collaboration avec l'ASE.

L'ACCOMPAGNEMENT DES JEUNES

L'insertion scolaire et professionnelle

Si la question de l'orientation scolaire et professionnelle est une préoccupation constante, force est de constater une augmentation du phénomène de déscolarisation. Quand un jeune arrive au foyer, il s'écoule souvent plusieurs semaines avant qu'il ait une affectation ou une orientation dans laquelle il va pouvoir s'investir. Il peut aussi arriver qu'un jeune « décroche », parfois parce que les difficultés psychiques sont telles que sa priorité n'est pas la scolarité. Ce fut le cas d'un jeune en 2016.

Les éducateurs doivent également « batailler » pour que les jeunes scolarisés se lèvent pour être à l'heure à l'école. D'autres jeunes, en revanche, sont principalement motivés par cet aboutissement professionnel. On peut noter une assiduité remarquable notamment pour les jeunes mineurs non accompagnés.

Notre bénévole continue de venir régulièrement le lundi soir en renfort du soutien scolaire que prodigue déjà l'équipe éducative.

Le soutien psychologique

La psychologue est un soutien pour l'équipe des professionnels, étayant le travail éducatif de son éclairage clinique, lors de réunions d'équipe autour des jeunes, de synthèses ou d'entretiens plus informels.

Elle est également garante du soutien psychologique auprès des jeunes. Elle les rencontre lors d'entretiens ou de temps informels proposant un temps de parole ou de mise en perspective de l'action éducative. Elle élabore avec les jeunes qui le souhaitent les prémices d'un suivi psychologique à l'extérieur.





NOTRE DÉMARCHE DE SOUTIEN

Les relations avec la psychiatrie de secteur sont complexes à mettre en œuvre pour plusieurs raisons.

1- L'organisation et les procédures des deux secteurs de la psychiatrie et de la protection de l'enfance ne coïncident pas et sont parfois antinomiques, notamment en ce qui concerne les procédures d'admission (délégations d'autorité parentale, admissions en pédopsychiatrie ou en secteur adultes, etc.).

2- Certains jeunes, sans être psychotiques, ont développé des troubles qui nécessitent une prise en charge psychologique avant de pouvoir envisager tout travail éducatif. Certains se trouvent ainsi dans un « no man's land » entre éducation et psychiatrie, aucune des démarches ne pouvant apporter à elle seule de solution de prise en charge et ayant des difficultés à s'articuler. Les équipes éducatives sont alors en première ligne face à la souffrance des jeunes.

Pour certains, cette étape est parfois difficilement envisageable et notre psychologue reste la seule professionnelle qu'ils acceptent de rencontrer.

Elle est aussi le lien avec le secteur psychiatrique à l'extérieur.

Les activités de loisirs et les vacances

Un transfert d'une semaine à Marseille a permis à 5 jeunes de sortir de leur cadre quotidien durant les vacances d'été. Ce temps privilégié permet des relations éducatives hors du foyer, avec des axes de travail plus ludiques autour de la vie partagée, la découverte culturelle et culinaire d'une autre région française.

Par ailleurs, 5 autres jeunes sont partis en colonie de vacances, dont 3 en séjour organisé par la Mairie de Noisy-le-Sec.

Enfin, des journées de découverte et de loisirs ont été régulièrement proposées par les éducateurs durant les week-ends, vacances et jours fériés : journées plage, patinoire, bowling, sorties au musée ou au cinéma, sortie spectacle pour la Saint-Sylvestre...

Le suivi extérieur

Dans le courant de l'année, trois jeunes, devenus majeurs et ayant terminé leurs formations, ont quitté La Bienvenue après plus d'un an en FJT et vivent aujourd'hui leur vie d'adultes autonomes.

Les deux jeunes occupant l'appartement ont poursuivi leur apprentissage et ont ainsi pu accéder à une place en FJT, dernière étape avant le diplôme, la majorité et le droit commun (du travail et du logement). Deux jeunes filles en formation professionnelle leur ont succédé à l'appartement.

À ce stade, le travail des éducateurs consiste essentiellement à accompagner les jeunes dans la gestion de leur budget et de leurs démarches administratives tout en se retirant progressivement. Ils restent des personnes-ressources, disponibles pour aider à surmonter les dernières appréhensions avant la majorité. Pendant cette période, les jeunes sont toujours bienvenus au foyer pour partager un repas ou un moment de convivialité.



5

jeunes résidaient en FJT
au 31 décembre



**De nouveaux regards
et expériences pour une
dynamique différente.**

NOS PARTENARIATS

La Bienvenue a mis en place des partenariats pour compléter son action. Ils relèvent principalement du domaine de la santé, de l'éducation et de la formation dans une logique d'accès des jeunes à l'autonomie. **Nous travaillons à nous ouvrir davantage sur l'extérieur pour soutenir l'accès à la culture et aux loisirs, la connaissance des espaces et des institutions locales.**

LA REFONTE DE NOTRE PROJET ÉDUCATIF

Jusqu'en 2015, le projet d'établissement de Noisy-le-Sec incluait le foyer Péri et la Maison Marceau. Nous avons dorénavant un nouveau projet d'établissement à écrire pour les Maisons et un projet à actualiser pour Péri.

Nous avons choisi de commencer par le projet éducatif, cœur de notre mission, avec une journée collective de séminaire à la campagne pour dégager les grandes orientations de travail.

À l'automne, nous avons accueilli Jocelyn Lachance, socio-anthropologue, auteur de « Penser l'adolescence », pour une journée de réflexion à partir d'un autre regard, non éducatif. Ce travail a été repris en réunion d'équipe. Il se poursuivra en 2017, notamment au travers de la recherche-action sur l'Utopie concrète au sein de la Fédération de l'Entraide Protestante (FEP).

L'ensemble de l'équipe éducative, éducateurs, stagiaires, cadres, est associée à ce travail.

LES PERSPECTIVES

L'année 2016 a été une année très dense, qui a particulièrement mobilisé l'équipe autour de quelques situations complexes, liées à des problématiques psychologiques voire psychiatriques. L'équipe a été en partie renouvelée et ces nouveaux regards et expériences ont apporté une dynamique différente.

Parmi les axes de travail 2017 :

- Stabiliser l'organisation de l'équipe et plus largement du foyer et reprendre les recommandations de l'évaluation externe.
- Finaliser la redéfinition du projet éducatif à partir des spécificités de l'accueil diversifié avec, à terme, la réécriture du projet d'établissement.
- Poursuivre le développement de l'ancrage territorial local et de l'ouverture vers l'extérieur.

LES « MAISONS DE LA BIENVENUE »

2016, LA CRÉATION DE L'ÉTABLISSEMENT

Accompagner les adolescents en très grande difficulté

Suite à un appel à projet remporté en 2015, l'année 2016 a vu la création en Seine-Saint-Denis d'un nouvel établissement, les « Maisons de La Bienvenue ». Cette création s'inscrit dans la continuité et le développement du projet associatif de La Bienvenue. Elle en porte les valeurs humaines et l'engagement social. Elle entraîne également de nombreux changements tant au niveau institutionnel qu'aux niveaux territorial et opérationnel.

Fondé sur l'expérience de la Maison Marceau, l'établissement a vocation à accompagner des adolescent(e)s de 14 à 18 ans en situation de très grande difficulté, au sein de pavillons accueillant chacun trois résidents soutenus par une équipe pluridisciplinaire. Une fois complètement déployé, le projet comptera 4 sites distincts et prendra en charge 12 adolescents. C'est là un premier défi : mettre en œuvre un unique projet d'établissement sur différents sites.

Nommer, c'est faire exister

Le choix du nom « les Maisons de La Bienvenue » dit l'intention. Il s'agit de permettre à des adolescents au parcours familial et institutionnel chaotique de faire l'expérience d'une vie « comme à la maison ». **La Maison se veut un cocon, un lieu de sécurité quoi qu'il advienne et quoi que fasse le jeune, un lieu où il peut se poser et se reposer, revenir, être toujours attendu et accueilli.** La Maison comme expérience de vie quotidienne avec des adultes, repas préparés et partagés ensemble, activités organisées et faites ensemble, dans le respect du rythme et des capacités et incapacités du jeune. « Comme à la maison »,



Elles portent les valeurs humaines et l'engagement social de l'association.



La Maison Langlois, à Drancy



La Maison Marceau, à Noisy-le-Sec

DES PLACES D'ACCUEIL QUI MANQUENT

.....

Répondant au manque critique de places d'accueil au sein du département, nous avons commencé à prendre en charge dès le mois d'avril deux garçons, en résidence hôtelière, ce qui constitue un travail éducatif tout à fait spécifique – et paradoxal compte tenu de notre projet initial. Il s'agissait de proposer une solution transitoire, de l'ordre du « moins pire » pour ces jeunes. Nous avons mis fin à ces prises en charge dès que des orientations positives ont pu se faire.

car la Maison et l'équipe éducative ne se substituent pas à la maison (ou ce qui en tient lieu), ni à la famille (ou ce qui en tient lieu) du jeune. Nous souhaitons simplement donner à l'adolescent les conditions élémentaires qui lui permettront de re-créer un lien de confiance avec l'adulte, de prendre confiance en lui-même, d'envisager un avenir possible et de commencer à le construire, toujours à son rythme.

Plus prosaïquement, la précision (Maison Marceau, Maison Langlois) vient du nom de la rue où se situe le pavillon.

UN SERVICE EN DÉVELOPPEMENT

Cette année 2016 a fortement été impactée par la dimension organisationnelle.

La recherche de locaux adaptés

Après de longues et vaines recherches, nous avons rencontré des propriétaires adhérents au projet éducatif des Maisons qui ont accepté de nous louer ce qui est devenu aujourd'hui la Maison Langlois. Après une phase de travaux d'adaptation et d'équipement, la Maison a accueilli des jeunes à partir du 30 septembre.

Par l'intermédiaire d'une agence immobilière mettant en relation des investisseurs avec des associations, nous avons visité plusieurs lieux susceptibles de convenir à notre projet éducatif. Un investisseur intéressé a lancé en 2016 l'achat d'une maison qui nous sera louée en 2017. Elle est située à Noisy-le-Sec et se nommera Maison Toul.

Nous avons pour ambition d'ouvrir l'ensemble de nos Maisons en 2016 (3 nouvelles Maisons en plus de la Maison Marceau). La difficulté à trouver des locaux nous a fait prendre du retard sur le déploiement du service. De fait, nous avons fonctionné avec la Maison Marceau toute l'année et la Maison Langlois pendant 3 mois.

La formalisation du projet d'établissement

La démarche éducative s'appuie sur notre réponse à l'appel à projet. Il devait être formalisé en 2016 à travers la rédaction du projet d'établissement suivant la méthodologie recommandée par l'ANESM*.

Cette production a été ralentie par le turn over au sein de l'équipe qui représente une perte de compétences et d'expérience. Bien que chaque arrivée représente un nouvel élan, elle signifie aussi une période d'observation et d'intégration.

Néanmoins, plusieurs séances de travail ont déjà été consacrées au projet d'établissement qui sera terminé en 2017.



1 768

jours réalisés sur
un prévisionnel de 3 561
(fonctionnement de 4 Maisons)

NOTRE ACTIVITÉ

Le fonctionnement régulier de la Maison Marceau, la prise en charge en résidence hôtelière et l'ouverture de la Maison Langlois ont progressivement fait augmenter le nombre de journées.

LES ADOLESCENTS EN SITUATION DE TRÈS GRANDE DIFFICULTÉ

La qualification « en très grande difficulté » est attribuée par l'ASE de Seine-Saint-Denis aux situations de jeunes (et non aux jeunes eux-mêmes) qui répondent à un certain nombre de critères précis.

L'expression de la très grande difficulté

- **Définition**

Les jeunes en situation de très grande difficulté ont subi des carences éducatives et affectives majeures. Ils souffrent de différents troubles et/ou traumatismes liés à leur histoire personnelle, familiale et parfois institutionnelle, qui entraînent des modifications durables de la santé et de la personnalité, et influent fortement sur leur comportement. Au quotidien, cela se manifeste par de l'agressivité envers soi-même, ses pairs ou les professionnels, par des addictions diverses (alcool, stupéfiants), de la prostitution, des dégradations et des actes de délinquance (vols, agressions) susceptibles d'entraîner à terme une mesure judiciaire, des fugues, de l'errance physique et psychique.

- **Violences verbales et physiques**

Nous avons vu en 2016 une forte augmentation des paroles et actes de violence avec l'arrivée de nouvelles jeunes filles durant l'été et d'adolescents à l'automne. La violence, verbale ou physique, est pour eux un mode de communication usuel, parfaitement banalisé. Ils en sont auteurs autant que victimes.

Les mises en danger sont réelles et multiples. Une jeune fille, dont la fugue de plusieurs semaines a fait craindre l'emprise d'un réseau prostitutionnel et a entraîné un signalement pour disparition inquiétante, est réapparu à la Maison Marceau pour demander de l'aide suite à un viol particulièrement brutal. L'équipe l'a accompagnée et soutenue dans son parcours hospitalier, jusqu'à ce qu'elle soit en état de s'enfuir et disparaître à nouveau. Deux adolescents, dépendants au cannabis et à l'alcool, inconscients de la gravité des faits, ont accepté des relations sexuelles tarifées pour s'acheter les produits dont ils avaient besoin.

Plusieurs professionnels ont été menacés. Quatre armes blanches ont été trouvées dans deux chambres différentes. Nous avons subis plusieurs vols de matériels et d'argent, avons dû changer certains équipements (bureau, écran d'ordinateur) et réalisé des travaux de réparation (portes et fenêtres). Au fil de l'année, 4 jeunes ont été placés en garde à vue (plusieurs fois pour certains) pour des faits commis à l'extérieur des Maisons. Parallèlement, deux d'entre eux, se sont vus reconnus, par la justice, victimes d'agression sexuelle et d'actes de pédophilie, et leur agresseur a été condamné.

Cette double position d'agresseur/agressé dit bien toute l'ambivalence des jeunes accueillis et la complexité de l'accompagnement pour des professionnels qui sont eux-mêmes mis à mal, soit parce qu'ils sont confrontés directement à la violence des jeunes et pris à parti, soit parce qu'ils sont affectés par la cruauté des expériences vécues par les jeunes.

Par ailleurs, la quête d'amour des jeunes en situation de très grande difficulté est omniprésente et insatiable. Ils sont dans une demande de relation duelle et singulière, dans laquelle une certaine séduction peut se jouer, ce qui pousse les éducateurs dans les limites de leur positionnement professionnel.

Recréer le lien

Le lien fait partie intégrante de la problématique des jeunes. Leur parcours de vie est jalonné de discontinuité, d'interruptions dans les relations et les lieux. Rejouant ces ruptures, les jeunes cherchent et incitent, sans cesse, au rejet, tout en le redoutant constamment. Ainsi l'accompagnement peut se faire quand le jeune reconnaît la fiabilité de l'adulte, dans la mesure où, alors qu'il l'a attaqué, à de multiples reprises et sous différentes formes, il constate que l'adulte est toujours là, qu'il persiste, sans se retirer ni se venger. Le jeune expérimente alors auprès des professionnels la continuité qui a tant fait défaut dans son histoire de vie.



Chiffres au 31 décembre

7

jeunes étaient présents au sein du service :

3 garçons à la Maison Langlois

4 jeunes filles à la Maison Marceau (l'une d'elle étant en accueil séquentiel, préparant la fin de sa prise en charge prévue en 2017)

5 jeunes sont entrés et

4 sont sortis, ce qui porte à

11 le nombre de jeunes qui ont été suivis par l'équipe des Maisons pour

6 places ouvertes

16 ans

la moyenne d'âge des jeunes présents en 2016, les plus jeunes ayant 14 ans

LES JEUNES ACCUEILLIS EN 2016

L'orientation des jeunes à la sortie

- 1 adolescent a bénéficié d'une main levée de placement et d'un retour en famille.
- 1 jeune fille accueillie depuis avril 2015, ayant suffisamment cheminé pour accepter la nécessité d'un travail psychologique renforcé, a été orientée vers une structure spécialisée.
- 2 jeunes ont atteint la majorité : le jeune homme a quitté La Bienvenue avec un contrat jeune majeur et une mesure à domicile en attendant une notification MDPH* et une orientation adaptée, la jeune fille a obtenu un contrat jeune majeure et intégré un service de suite.

La santé, un enjeu majeur

Les jeunes en situation de très grande difficulté se situent souvent au carrefour de l'éducation, de la santé mentale et de la psychiatrie. Dans la grande majorité des cas, leur état de santé laisse à désirer et c'est un axe de travail non négligé.

- 5 bilans de santé complets ont été effectués.
- 1 jeune fille bénéficie d'une notification MDPH* qui lui permet une prise en charge adaptée dans un établissement situé en Belgique, avec un retour mensuel à la Maison Marceau pour le maintien du lien familial au travers de visites médiatisées.

- 1 jeune fille a intégré un hôpital de jour après avoir fait l'objet de plusieurs hospitalisations psychiatriques dues à une décompensation psychotique naissante.
- 2 jeunes sont suivis en CMP*.
- 5 jeunes sont sous traitement neuroleptique et nécessitent un suivi médical au long cours.

L'ACCOMPAGNEMENT DES JEUNES

L'insertion scolaire et professionnelle

- 1 jeune en ITEP*
- 1 jeune en IME*
- 1 jeune inscrite en seconde générale mais décrocheuse
- Les autres sont déscolarisés

Des ateliers pour se raccrocher

L'échec scolaire fait partie intégrante du parcours des jeunes en situation de très grande difficulté. Il est multifactoriel : désinstitutionnalisation des jeunes, estime de soi dégradée voire inexistante, incapacité à se concentrer et à se projeter, difficultés relationnelles, etc.

Nous proposons des activités qui permettent de travailler plusieurs de ces points : atelier boxe pour canaliser l'énergie et apprendre des règles, atelier beauté pour prendre soin de soi. Un atelier d'écriture est en cours de mise en place.

Pour les plus âgés, nos efforts portent sur la recherche de stages courts afin de leur faire connaître différents métiers possibles, leur faire découvrir un rythme de vie de personne en situation de travail (respect des horaires, relation employeur/collègues, etc.) et les inciter à suivre une formation préparant l'autonomie liée à leur majorité.

Le soutien psychologique

Les jeunes fuient la rencontre avec les psychologues, souvent connotés dans leur long parcours institutionnel. La psychologue du service travaille beaucoup dans l'informel, là où se trouve le jeune, lorsqu'il est présent. Elle est amenée à susciter la rencontre de manière parfois impromptue pour faire connaissance, construire la relation, et espérer devenir une personne-ressource pour le jeune. Elle est disponible à tout instant pour échanger avec les jeunes, au sein des Maisons, lors d'un accompagnement voire d'une promenade improvisée.

La psychologue est l'interlocutrice privilégiée avec le psychiatre de secteur lorsqu'une hospitalisation ou un suivi en centre médico-psychologique doit être mis en place. Elle apporte un éclairage clinique lors des réunions d'équipe où sont abordées les prises en charge des jeunes.



Les activités de loisirs

Tout au long de cette année nous avons organisé des sorties au cinéma, des balades en parcs et forêts, visites au zoo, piscine, patinoire, restaurant, participation à la journée associative...

Ces moments sont parfois compliqués à mettre en place car ils se font en fonction de la présence des jeunes qui sont assez souvent en fugue. Cependant dès qu'ils existent, les jeunes s'en emparent et participent.

DES PERSPECTIVES

L'année 2016 a été marquée par un double mouvement de développement de l'activité et d'augmentation des faits de violence. Il nous faut réfléchir à cette évolution et trouver des solutions éducatives adaptées.

Parallèlement, nous aurons à travailler sur la gestion de cette violence, à discerner la manière d'accompagner les jeunes à s'apaiser et à trouver les alternatives comportementales et relationnelles nécessaires à l'équilibre personnel et à une vie sociale (et à terme professionnelle) épanouie.



Au niveau institutionnel, plusieurs axes de travail nous attendent :

- ***Stabilisation de l'équipe professionnelle***
- ***Finalisation du projet d'établissement***
- ***Ouverture de la Maison Toul et accueil de 3 nouveaux adolescents***
- ***Recherche de la 4^{ème} et dernière Maison***



L'ORGANISATION DE L'ASSOCIATION



Directeur Général
Laurent Desmarescaux

Directrice Territoriale 93
Pascale Lagarde

Responsable Financier
Christian Beauregard

Comptable
Serge Grespan

Assistante de direction
Nadine Kalt

LA COMPOSITION DU PERSONNEL

Le foyer éducatif de Noisy-le-Sec

Chefs de service éducatif :

Françoise Mourot

Blandine Morgand

7 éducateurs

1 psychologue

3 surveillants de nuit

2 personnels des services généraux

1 secrétaire-comptable

Les Maisons Marceau, Langlois et Toul, rattachées au foyer éducatif de Noisy-le-Sec

1 chef de service

6 éducateurs

1 psychologue

Le foyer éducatif de Paris-Pelleport

Chef de service éducatif :

Bénédicte Zafosnik

6 éducateurs

1 psychologue

2 surveillants de nuit

2 personnels des services généraux

Les services Starter et Clés de Paris-Lépine

Chef de service :

Flore de Latour

5 éducateurs

1 psychologue

2 personnels des services généraux

1 secrétaire

L'Espace-Famille

Psychologues :

Marjorie Bodit, Sidney Missler

Entretien des bâtiments

2 ouvriers

Aumônerie

Recrutement en cours

LA COMPOSITION DU CONSEIL D'ADMINISTRATION

Le bureau

Présidente :

Nicole Deheuvelds

Vice-présidente :

Isabelle Buchhold

Vice-président :

Georges Letellier

Trésorier :

Benjamin Ledoux

Secrétaire :

Gilles Devaux

Les membres du Conseil

Martine Assié-Seydoux

Rose-Marie Erb

Charles Guillot

Annie Roussenac

Le conseiller technique

Francis Mouhot

Les Fondatrices

Hélène Tzaut,

secondée par Violette Steiner

LE RAPPORT DE GESTION

LA SITUATION FINANCIÈRE DE L'ASSOCIATION POUR L'EXERCICE 2016

• L'activité

L'activité sur les établissements a été conforme à celle attendue, voire légèrement supérieure sur les établissements parisiens (453 journées) soit 4,6 % d'activité en plus.

• L'exploitation

Le résultat de gestion cumulé de l'association est excédentaire de 3 955 €. Les établissements sont excédentaires mais conformément à l'activité du nouvel établissement « Les Maisons », le manque de journées du nouveau foyer a généré un manque de recettes.

« Les Maisons » dégage un déficit de 129 493 € compensé par des résultats excédentaires sur les autres établissements, c'est ce qui explique ce résultat à l'équilibre, tout établissement confondu.

• Le bilan

Actif


L'actif augmente de 686 147 €.

Notre actif étant constitué principalement de nos biens immobiliers, nous constatons une baisse de l'actif immobilisé net de 38 599 € provenant de l'amortissement des immeubles. Nos projets immobiliers inverseront cette tendance. Le renouvellement des installations et des biens mobiliers a été ralenti dans l'attente de la mise en œuvre des projets de reconstruction. Pour autant, l'ouverture des nouvelles Maisons a augmenté l'acquisition de mobiliers et matériels.

Nos créances sont restées globalement au même niveau que l'année dernière, elles représentent 34 % du total du bilan. En effet, le département de la Seine-Saint-Denis qui est notre client principal (71 % de notre chiffre d'affaires) met plus de trois mois en moyenne pour régler nos factures. Notre besoin en fonds de roulement, qui est fort élevé, reste stable en 2016.

Passif

Les fonds propres de l'association n'ont pas retracé de mouvements particuliers cette année. Il est à noter que le département de Paris nous a octroyé 63 000 € de réserve de trésorerie par le jeu de l'affectation des excédents 2014.



En revanche, l'augmentation du montant de nos créances nous a obligés à augmenter notre recours bancaire durant l'année. La vente du legs « Hidalgo » que nous attendions pour améliorer notre trésorerie a été repoussée suite à une défaillance de l'acheteur.

ÉVÉNEMENTS SIGNIFICATIFS (LITIGES, PROCÈS, CONTENTIEUX)

La procédure d'appel concernant le litige que nous avons avec notre assureur MMA, concernant les fissures du foyer de Noisy-le-Sec, se clôture en notre défaveur, nous n'avons donc aucun espoir d'indemnisation.

ÉLÉMENTS SIGNIFICATIFS CONCERNANT LE PERSONNEL

L'ouverture cette année du nouveau foyer « Les Maisons » et le début de recrutement du personnel prévu au budget nous a fait franchir le seuil des 50 salariés, avec l'évolution de nos obligations sociales : nouvelles cotisations sociales, nouvelles modalités déclaratives des cotisations, installation d'un comité d'entreprise, installation d'un comité d'hygiène, de sécurité et des conditions de travail, délégation syndicale possible, contrat de génération et plan senior.

PERSPECTIVES D'AVENIR

L'association se prépare à s'engager sur deux grands projets de reconstruction, celui du foyer Pelleport et, par la suite, celui du foyer de Noisy-le-Sec.

Cette année a été consacrée à l'étude de nos possibilités et l'année 2017 va permettre de prendre les décisions financières s'y afférant.

CONCLUSION

Le résultat 2016 est globalement conforme aux attentes. Cependant, l'association va continuer à consolider son bilan et le Conseil d'Administration s'apprête à prendre sur l'année 2017 de grandes orientations financières pour nous permettre de pérenniser notre action éducative et sociale.

LES COMPTES DE L'ASSOCIATION

Arrêté au 31/12/2016

BILAN ACTIF	Du 01/01/2016 au 31/12/2016			Au 31/12/2015
	Brut	Amort. Prov.	Net	Net
ACTIF IMMOBILISÉ				
Immobilisations incorporelles				
Frais d'établissement				
Frais de développement				
Concessions, brevets et droits similaires	11 201.48	6 783.08	4 418.40	4 816.39
Fonds commercial				
Autres				
Immobilisations en cours				
Avances				
Immobilisations corporelles				
Terrains	139 117.41		139 117.41	139 117.41
Constructions	2 018 782.76	1 206 519.08	812 263.68	869 966.83
Installations techniques, matériel et outillages industriels				
Autres	302 132.55	225 243.07	76 889.48	61 670.25
Immobilisations en cours	1 148.16		1 148.16	1 148.16
Avances et acomptes				
Immobilisations financières (1)				
Participations				
Titres immobilisés de l'activité en portefeuille				
Autres titres immobilisés				
Prêts	832.60		832.60	
Autres	16 064.77		16 064.77	12 614.77
TOTAL I	2 489 279.73	1 438 545.23	1 050 734.50	1 089 333.81
Comptes de liaison				
TOTAL II				
ACTIFS CIRCULANT				
Stocks et en-cours				
Matières premières, autres approvisionnements				
En-cours de production (biens et services)				
Produits intermédiaires et finis				
Marchandises				
Avances et acomptes versés sur commandes	3 386.90		3 386.90	
Créances (2)				
Créances redevables et comptes rattachés (3)	745 253.85	3 859.86	741 393.99	761 997.37
Autres	47 879.24		47 879.24	59 820.72
Valeurs mobilières de placement				
Instruments de Trésorerie				
Disponibilités	1 358 026.26		1 358 026.26	606 920.46
Charges constatées d'avance (2)	5 680.07		5 680.07	2 881.26
TOTAL III	2 160 226.32	3 859.86	2 156 366.46	1 431 619.81
Frais d'émission d'emprunts à étaler IV				
Primes de remboursement des emprunts V				
Écarts de conversion actif VI				
TOTAL GÉNÉRAL (I+II+III+IV+V+VI)	4 649 506.05	1 442 405.09	3 207 100.96	2 520 953.62

(1) Dont à moins d'un an

(2) Dont à plus d'un an

(3) Dont créances mentionnées à l'article R 314-96 du code de l'action sociale et des familles

Total du bilan : 3 207 100,96 €

Total du compte de résultat (Produits) : 3 904 776,15 €

Résultat de l'exercice (Excédent) : 3 955,69 €

Arrêté au 31/12/2016

BILAN PASSIF		Du 01/01/2016 au 31/12/2016	Au 31/12/2015
FONDS PROPRES			
Fonds associatifs sans droit de reprise		815 768.52	815 768.52
Fonds associatifs avec droit de reprise :		292 992.80	292 992.80
> Dons Legs			
> Subventions d'investissement sur biens renouvelables		292 992.80	292 992.80
Réserves :	> Excédents affectés à l'investissement	93 171.06	93 171.06
	> Réserve de compensation	6 000.00	6 000.00
	> Excédents affectés à la couverture du besoin en fonds de roulement	181 439.46	181 439.46
	> Autres réserves		
Report à nouveau :	> Report à nouveau (gestion non contrôlée)	169 650.40	(35 086.61)
	> Dépenses refusées par l'autorité de tarification ou inopposables aux financeurs	(97 567.65)	(97 567.65)
	> Résultat sous contrôle de tiers financeurs	(52 976.36)	34 640.21
	> Dépenses non opposables aux tiers financeurs	(74 924.94)	(70 882.67)
Résultat de l'exercice (1)		3 955.69	176 078.17
Subventions d'investissement sur biens non renouvelables		5 452.07	6 676.51
Provisions réglementées :	> Couverture du besoin en fonds de roulement	11 212.55	11 212.55
	> Amortissements dérogatoires et provisions pour renouvellement des immobilisations		
	> Réserves des plus-values nettes d'actif		
	> Immobilisations grevées de droits		
TOTAL I		1 354 173.60	1 351 442.35
Comptes de liaison		II	
Provisions pour :	> Risques		
	> Charges	23 317.98	23 317.98
Fonds dédiés sur :	> Subventions de fonctionnement		
	> Autres ressources		
TOTAL III		23 317.98	23 317.98
DETTES			
Emprunts et dettes :	> Auprès d'établissements de crédit (2)	1 344 378.90	707 909.20
	> Financières diverses (3)	4 024.26	4 578.26
Avances et acomptes reçus sur commandes en cours		21 099.04	21 099.04
Redevables créditeurs			
Dettes :	> Fournisseurs et comptes rattachés (4)	197 399.39	127 915.69
	> Fiscales et sociales	259 560.69	265 010.99
	> Sur immobilisations et comptes rattachés		8 834.26
Autres dettes (5)		3 007.10	10 625.85
Produits constatés d'avance		140.00	220.00
TOTAL IV		1 829 609.38	1 146 193.29
Écarts de conversion passif		V	
TOTAL GÉNÉRAL (I+II+III+IV+V)		3 207 100.96	2 520 953.62

(1) Résultat sous contrôle de tiers financeurs : dont compte 1201

(1) Résultat sous contrôle de tiers financeurs : dont compte 1291

(2) Dont concours bancaires courants et soldes créditeurs de banque

(3) En particulier : cautions versées par les résidents à leur entrée dans l'établissement

(4) Dont à moins d'un an

(4) Dont à plus d'un an

(5) Dont fonds majeurs protégés

Arrêté au 31/12/2016

COMPTE DE RÉSULTAT	Au 31/12/2016			Au 31/12/2015
	France	Exportation	Total	Total
Produits d'exploitation				
Ventes de marchandises				
Production vendue :				
> Biens				
> Services				
Chiffre d'affaires net				
Production :				
> Stockée				
> Immobilisée				
Dotations et produits de tarification :			3 499 567.75	3 008 270.62
> Prix de journée				
> Dotation globale				
> Autres				
Subventions d'exploitation reçues				
Reprises sur provisions, amortissements, dépréciations et transferts de charges			14 037.88	12 326.15
Cotisations			12 640.00	13 775.00
Autres produits (hors cotisations)			22 678.91	21 992.85
TOTAL I			3 548 924.54	3 056 364.62
Charges d'exploitation				
Variation de stock de marchandises				
Achats de marchandises				
Achats de matières premières et autres approvisionnements				149 718.16
Variation de stock matières premières et autres approvisionnements				
Autre achats et charges externes			1 328 888.44	855 899.60
Impôts, taxes et versements assimilés			142 090.00	133 511.18
Salaires et traitements			1 357 014.42	1 274 103.85
Charges sociales			575 446.91	546 979.70
Dotations aux :				
> Amortissements sur immobilisations			96 684.39	99 657.13
> Dépréciations des immobilisations				
> Dépréciations de l'actif circulant			3 859.86	11 462.28
> Provisions				
Autres charges			26 829.11	29 706.52
TOTAL II			3 530 813.13	3 101 038.42
RÉSULTAT D'EXPLOITATION (I-II)			18 111.41	(44 673.80)
Excédent ou déficit transféré	III			293 995.06
Déficit ou excédent transféré	IV			293 995.06
Quotes-parts de résultat sur opérations faites en commun (III-IV)				
Produits financiers				
Produits financiers de participation				
Produits des autres valeurs mobilières et créances actif immobilisé				
Autres intérêts et produits assimilés			134.24	158.80
Reprises sur provisions et transferts de charges				
Différences positives de change				
Produits nets sur cessions de valeurs mobilières de placement				
TOTAL V			134.24	158.80
Charges financières				
Dotations financières aux amortissements et dépréciations				
Intérêts et charges assimilées			10 472.65	23 064.07
Différences négatives de change				
Charges nettes sur cessions valeurs mobilières placements				
TOTAL VI			10 472.65	23 064.07
RÉSULTAT FINANCIER (V-VI)			(10 338.41)	(22 905.27)
RÉSULTAT COURANT AVANT IMPÔT (I-II+III-IV+V-VI)			7 773.00	(67 579.07)

Arrêté au 31/12/2016

COMPTE DE RÉSULTAT (SUITE)		Au 31/12/2016	Au 31/12/2105
Produits exceptionnels			
Sur opérations :	> De gestion		
	> En capital	4 777.43	245 671.01
Reprises sur provisions et transferts de charges			
TOTAL VII		4 777.43	245 671.01
Charges exceptionnelles			
Sur opérations :	> De gestion	7 693.82	2 013.77
	> En capital	900.92	
Dotations aux amortissements et provisions			
TOTAL VIII		8 594.74	2 013.77
RÉSULTAT EXCEPTIONNEL (VII-VIII)		(3 817.31)	243 657.24
Impôts sur les bénéfices		IX	
Report des ressources non utilisées des exercices antérieurs		X	
Engagements à réaliser sur ressources affectées		XI	
TOTAL DES PRODUITS (I+III+V+VII+X)		3 553 836.21	3 596 189.49
TOTAL DES CHARGES (II+IV+VI+VIII+IX+XI)		3 549 880.52	3 420 111.32
EXCÉDENT OU DÉFICIT (Total des produits - Total des charges)		3 955.69	176 078.17

PRODUITS	Au 31/12/2016	Au 31/12/2105
Bénévolat		
Prestations en nature		
Dons en nature		
TOTAL		

CHARGES	Au 31/12/2016	Au 31/12/2105
Secours en nature		
Mise à disposition gratuite de biens et services		
Personnel bénévole		
TOTAL		



PAROLE D'EXPERT

L'association, en plus de son travail opérationnel avec les jeunes, travaille avec de nombreux experts qui leur apportent une vision plus large de leurs problématiques. C'est dans ce contexte qu'est intervenue Marie Lefebvre-Billiez, journaliste à Réforme, hebdomadaire protestant d'actualités (www.reforme.net).

Elle revient sur les causes de cette prostitution, les législations des pays et souligne comment, grâce à son action, La Bienvenue, offre un cadre favorable à l'épanouissement de ces jeunes pour éviter qu'ils ne passent à l'acte. Entre formation, responsabilisation, acceptation de son corps... Les sujets sont aussi nombreux que délicats.

Texte de Marie Lefebvre-Billiez

Comment éviter le passage à l'acte des jeunes en risque de prostitution ?

Entre 6 000 et 10 000 mineur(e)s sont en situation de prostitution en France aujourd'hui selon Actualités sociales hebdomadaires de février 2016. Il s'agit à la fois de garçons et de filles, bien que les clients soient quasi-exclusivement des hommes. Ces chiffres recouvrent des réalités très différentes :

1. La prostitution forcée de mineur(e)s isolé(e)s étranger(e)s, victimes de « traite à des fins d'exploitation sexuelle ». Il s'agit d'une facette de l'esclavage moderne. Ces jeunes filles ont souvent des dettes à rembourser à leurs passeurs, les réseaux mettent en danger leurs familles restées au pays si elles n'obéissent pas. Elles sont souvent violées pour perdre leur personnalité et toute capacité à exister et penser par elles-mêmes – cela s'appelle des maisons de « dressage ». Dans leurs pays d'origine, quand il s'agit de l'Afrique ou de Haïti, elles subissent des séances d'ensorcellement, avec une « emprise psychologique majeure » pour ne pas dire un véritable abus à caractère spirituel.

2. Des comportements dits « économique-sexuels » de jeunes en errance qui sont dans l'économie de la débrouille et de la survie. À gare du Nord à Paris, par exemple, un réseau de jeunes garçons d'Europe de l'Est serait en situation de prostitution.

3. Le michetonnage : une pratique qui consiste à séduire un « pigeon » pour obtenir des faveurs matérielles, comme des vêtements, un sac ou un téléphone portable de marque. Les jeunes filles qui le pratiquent ont souvent, mais pas toujours, été victimes d'abus sexuels pendant l'enfance, ont une forte dévalorisation d'elles-mêmes, cherchent à compenser dans l'hyperconsommation, veulent prouver qu'elles sont des « princesses » et, malgré tout, cherchent le prince charmant. Celles qui n'ont pas été violées ont au moins eu une première expérience sexuelle désastreuse qui leur a fait perdre toute estime d'elles-mêmes (si elles en avaient avant).

Dans ces trois cas, il est très difficile pour la victime de se sentir victime, de porter plainte et de se projeter dans une vie autre. Une personne qui accepte « volontairement » de vendre un acte sexuel tarifé (en dehors des réseaux de traite qui occupent 90 % du marché), est prisonnière d'une relation à son propre corps qui a été traumatisé d'une façon ou d'une autre, souffre d'un « défaut de narcissisme » et ne s'attribue à elle-même aucune valeur. Pour combattre ces fléaux, il existe trois approches philosophiques très différentes à travers le monde.

1. Le prohibitionnisme considère que c'est la prostituée qui est fautive. C'est elle qui est sanctionnée pénalement. C'est le cas aux États-Unis, par exemple.

2. L'approche hygiéniste considère que la prostitution est « le plus vieux métier du monde », qu'on ne l'empêchera jamais, que les femmes sont libres de vendre leurs « charmes ». Il faut donc en organiser la pratique pour que les femmes ne mettent pas leur santé en danger, et qu'elles puissent vivre décemment d'un bon revenu. C'est un travail comme les autres. Exemple : Allemagne, Suisse, certaines régions d'Espagne.

3. L'abolitionnisme considère que la prostituée est une victime, et que ce sont les proxénètes qui sont les criminels. C'est donc le proxénétisme qui est interdit et sanctionné par la loi. Exemple : la France. Dans cette approche-là, un troisième « acteur » de la prostitution a fait son entrée dans les mentalités et dans les lois : le client, considéré comme « prostitueur ».

La France a récemment adopté une loi qui sanctionne le client, car il est considéré « complice » des réseaux de proxénétisme. C'est une révolution culturelle importante, car le client est quasiment toujours un homme. La responsabilité est vue comme reposant sur l'homme consommateur et pourvoyeur de l'argent qui « achète » l'acte sexuel tarifé. La femme en situation de prostitution est une victime. Certains vont jusqu'à dire qu'elle est victime d'un « viol tarifé ».

Depuis la loi du 14 février 2016, en France, les clients de prostitué(e)s encourent 1 500 euros d'amende ou bien doivent effectuer un stage de sensibilisation contre l'achat d'actes sexuels. En un an, 804 clients ont été interpellés, pour des amendes allant de 150 à 500 euros (selon Le Parisien). **La sensibilisation des hommes potentiels clients est une des clés majeures de la lutte contre la prostitution et d'une politique efficace pour éviter le passage à l'acte.** Il faut en effet éviter que la jeune personne ne se prostitue pour la première fois, mais il faut aussi, et peut-être surtout, que le jeune garçon tenté par le recours à une prostituée pour la première fois de sa vie ne passe à l'acte.

Quand on considère les causes de la prostitution, les leviers de lutte sont divers, variés, et relèvent de niveaux d'intervention très différents :

1. Concernant les mineur(e)s isolé(e)s victimes d'esclavage moderne et les comportements économique-sexuels de jeunes en errance : tout ce que vous faites à La Bienvenue pour qu'ils aient des papiers, un toit, une formation, un métier, qu'ils sortent de l'errance, un revenu lié à une activité « licite » est efficace. Bravo.

2. Les jeunes filles auto-dévalorisées : toute activité qui leur permettra d'habiter leurs corps différemment est bienvenue. Il faut que leur corps devienne le lieu d'une expérience agréable : la danse, le yoga, la marche ou la course à pied, etc. Que leur corps devienne à leurs yeux quelque chose de beau, d'esthétique, et de bon à ressentir. À ce titre, il faut favoriser, dans l'accompagnement éducatif, tout ce qui relève de la résilience, dont traitent les ouvrages de Jacques Lecomte et de Boris Cyrulnick, selon qui « il n'est jamais trop tard pour avoir une enfance heureuse ».

Pour Jacques Lecomte, une éducation favorisant la résilience se fonde sur trois piliers : la loi, le lien, le sens. Être tuteur de résilience revient à considérer que le jeune a les solutions en lui. À vous de l'aider à les faire émerger en lui apprenant à se faire confiance. Il trouvera lui-même ses solutions s'il sait qu'il peut compter sur une écoute bienveillante. Une idée peut être de faire pousser une plante verte, de manger ses propres radis, etc. Être responsable d'une petite vie que l'on fait pousser amène les jeunes à réaliser qu'ils sont capables. Et s'ils ratent, ce n'est pas grave.

Qu'en est-il de la religion ? C'est à double-tranchant. La religion peut culpabiliser et donc anesthésier tous les élans de résilience d'une personne traumatisée. Un discours moralisateur peut renforcer l'image de « je ne vauds rien, donc autant me vendre ». Pour autant, se savoir aimé(e) sans condition par un Dieu bon et miséricordieux peut littéralement sauver. On retrouve ce discours positif dans le christianisme, surtout, de mon point de vue, dans le protestantisme, qui met l'accent sur la gratuité de l'amour et de l'accueil inconditionnel (la grâce) ; mais également dans l'islam dont le Dieu Allah est le « Tout miséricordieux ». Se tourner vers « plus grand que soi » (une Transcendance) pour dépasser ses propres manquements, faiblesses et incapacités, en ayant la confiance que l'on sera écouté, accueilli et « sauvé » donne une force non-négligeable. Si vous avez des jeunes attirés par une pratique religieuse, encouragez-les ! Ils y puiseront des ressources, des valeurs, et, on espère, une estime d'eux-même inaliénable. Une dignité qui n'est offerte, pour moi, nulle part ailleurs.

En ce qui concerne la prévention au niveau des futurs clients, la religion peut être un puissant levier de respect entre les sexes. Certes, pendant des millénaires, les hommes ont asservi les femmes au nom de la religion, mais cette même religion a en elle-même de quoi œuvrer à l'égalité des sexes. De même que la Bible a pu être utilisée pour justifier le commerce des esclaves et l'apartheid, cette même Bible a servi de socle au pasteur Martin Luther King pour obtenir les Droits Civiques des citoyens afro-américains.

Deux exemples actuels :

1. Philippe Decourroux est un chanteur évangéliste suisse, impliqué contre la prostitution forcée des filles de l'Est. Il vient de lancer le collectif « I Respect Women », à destination surtout des publics évangéliques, pour donner une sorte de code d'honneur aux hommes qui s'engagent à n'avoir recours ni à la prostitution ni à la pornographie. (www.cirw.org)

2. Le Dr Denis Mukwegé, « l'homme qui répare les femmes » victimes de barbarie sexuelle au Kivu (Congo) est aussi pasteur pentecôtiste et il prêche dans son église pour l'égalité femmes / hommes. Il a lancé le mouvement des « V-Men » (Victory men – hommes de la victoire), qui s'engagent à respecter les femmes.

À votre niveau, si vous sensibilisez les garçons hébergés chez vous, vous sauverez de nombreuses filles.

LEXIQUE

POUR MIEUX COMPRENDRE



Accueil d'urgence ou de dépannage : admission de la personne le jour même où la demande a été formulée par un service.

ANESM : Agence nationale de l'évaluation et de la qualité des établissements et services sociaux et médico-sociaux, fondée en 2007.

ASE - Aide Sociale à l'Enfance : c'est un service départemental du Conseil Général qui prend notamment en charge les placements de mineurs et de jeunes majeurs qui nous sont confiés. Ce service est composé d'éducateurs, de conseillers socio-éducatifs, de personnels administratifs d'encadrement et comptable. C'est une autorité de contrôle à tous les niveaux (pédagogique et financier).

CESF : Conseiller en économie sociale et familiale.

CJM : Contrat Jeunes Majeurs.

CMPP - Centre Médico Psycho-Pédagogique : service auquel peuvent être adressés des enfants et adolescents ayant des difficultés scolaires, des troubles psychomoteurs ou des troubles du comportement. Après un bilan, il réalise en ambulatoire une action thérapeutique : l'enfant reste dans son lieu d'hébergement (famille ou foyer).

FJT : Foyer de Jeunes Travailleurs.

IME : Institut médico-éducatif.

ITEP : Institut Thérapeutique Éducatif et Pédagogique.

MDPH : Maison départementale des personnes handicapées.

MIE - Mineur Isolé Étranger : Mineur sans parents identifiés sur le sol français. La nouvelle appellation est « Mineurs Non Accompagnés ».

PJJ - Protection Judiciaire de la Jeunesse : c'est un service qui dépend du ministère de la Justice et qui possède des instances départementales et régionales. Il nous confie des jeunes qui dépendent du Juge des Enfants. Ce dernier peut choisir lui-même le type de placement pour le jeune ou le confier à l'ASE. C'est une autorité de contrôle à tous les niveaux (pédagogique et financier).

TGD : se dit pour un jeune se trouvant en Très Grande Difficulté.

Transfert : déplacement partiel d'un établissement pour des vacances.



La Bienvenue
foyers éducatifs • accueil diversifié

Association reconnue d'utilité publique

Siège social : 3 rue Jean-François Lépine - 75018 Paris
Tél. : 01 46 07 74 87 - Fax : 01 46 07 94 93
direction.generale@labienvenue.com
www.labienvenue.com

CCP : « La Bienvenue » France : 1326 69 L Paris